

PAUSE MERITATE



Il Glacier Express nella Valle dell'Albula, a nord di St. Moritz. Il treno è il mezzo più comodo e green per vivere la Svizzera.

di ELENA BIANCO

Il nostro viaggio in
4
GIORNI

SVIZZERA

La montagna dal finestrino

Sicuri, sostenibili, spettacolari, a un passo dall'Italia. Sono i treni panoramici elvetic. Ideali per incontrare dal vivo una natura verde e pura. Appena al di là delle Alpi

dai cavalli, i vicoli del quartiere di Hinterdorf e i fienili walser del XVI secolo. Dall'alto, il **Matterhorn**, il Cervino, sorveglia le case. E racconta la sua storia nelle sale del museo interattivo.

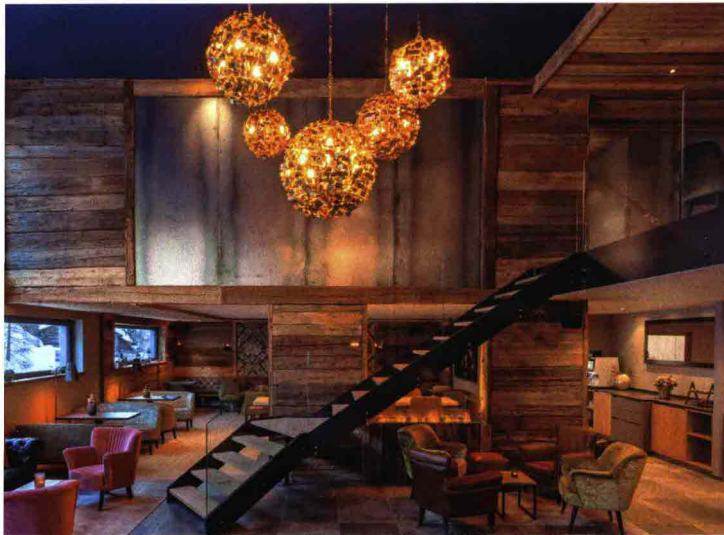
Vigneti e castelli

Il primo treno del mattino parte di buon'ora, e subito la **Mattertal**, la valle di Zermatt, scorre come su un megaschermo in 3D con i pascoli punteggiati di fiori, le cime vertiginose, i vigneti tra i più alti d'Europa, fino a 1.150 metri. A **Visperterminen** matura l'*Heida* ("antico" in dialetto vallesano), vitigno bianco che risale al XVI secolo. Poco oltre, il **fiume Vispa** spumeggia nella **gola di Kipfen** in uno scenario selvaggio. Una salita ripidissima ed ecco i **ponti di Stalden** e il **castello Stockalper**, a **Brigia**. Costruito nel XVII secolo dall'omonimo mercante, il "re del Sempione", il maniero offre eleganti pitture su seta e un giardino di rose. Di nuovo in carrozza, in tre ore e

Qualcuno lo chiama il "treno rapido più lento del mondo". La definizione si adatta bene al **Glacier Express**. Così bene che, una volta a bordo, si vorrebbe addirittura renderlo ancora più lento, per godere più a lungo del viaggio e del panorama. La celebre ferrovia storica della **Svizzera** percorre la tratta tra Zermatt a St. Moritz fin dagli anni Trenta. Un tempo salotto viaggiante, oggi è un "guscio" high-tech in cui ci si sente protetti e cullati. E a mano a mano che si ammirano le Alpi svizzere oltre il tetto di cristallo, ci si riconcilia, nel relax e in serenità, con il piacere di viaggiare. Il Glacier Express è un treno due volte sostenibile: tiene lontano le auto dalla montagna e comincia il suo viaggio proprio da **Zermatt**, la "perla green" del Vallese (zermatt.ch/it). Zona libera dalle auto e motori a combustione sin dal 1947, la cittadina alpina conserva gelosamente un sapore d'antico, con le sue carrozze trainate

pause meritate

SVIZZERA



DOVE ACADEMY TORNA IN SVIZZERA

Tre giorni e due notti, tra Milano, Montreux, Lucerna, Lugano e di nuovo Milano. Un tour per scoprire la **Svizzera** dal finestrino dei treni panoramici - **Golden Pass Panoramic** e **Gothard Panorama Express** - che attraversano valli e passi alpini, città e piccoli borghi. E a bordo dei battelli che attraversano il lago di Lucerna. Dal 3 al 5 settembre torna **Dove Academy Svizzera**, l'esperienza collettiva in cui lettori e giornalisti di Dove viaggiano insieme per condividere incontri ed emozioni. Dai vigneti del Lavaux, patrimonio Unesco, ai concerti jazz, dalla cena nella biofattoria alla visita al Museo dei trasporti e alla collezione Rosengart di arte moderna. Per un weekend all'insegna della natura e della sostenibilità. Informazioni, aggiornamenti del programma, dettagli e prenotazioni su doveviaggi.it e doveclub.it.

mezzo di viaggio panoramico si raggiunge **Andermatt**, borgo tradizionale raccolto nel verde del **Cantone di Uri**. Crocevia di otto passi alpini, il villaggio è stato una base d'appoggio per i Romani, per i Walser, per i Russi in guerra con Napoleone. Oggi punta tutto sull'ecologia e la sostenibilità. Una volta ripartiti, prima di raggiungere l'abbazia benedettina di **Disentis** il Glacier Express supera a oltre 2.000 metri il **passo dell'Oberalp**. Qui il **Reno** appena nato si insinua nella **Ruinaulta**, il Grand Canyon della **Svizzera** formatosi 10.000 anni fa. Adrenalino per chi fa rafting, indimenticabile anche dal finestrino del treno.

Il trenino rosso delle meraviglie

Oltre castelli e fortezze sparsi nei boschi come vestigia di guerrieri, oltre ponti leggendari come



Da sinistra in senso orario La lobby del 22 Summit Boutique Hotel di Zermatt. Il Bernina Express costeggia il lago di Poschiavo. La terrazza del ristorante La Chüdera, con vista sul lago di Sils. Ciclisti in attesa in stazione. Con un pass bici si può portare il proprio mezzo sulla maggior parte dei treni elvetici.

quello di Solis (da cui San Giorgio, secondo la leggenda, saltò a cavallo), sfiorata Coira con il suo centro antico e percorsa la Valle dell'Albula, ecco l'Engadina, la terra da 322 giorni di sole all'anno. Con un po' di fortuna, si può arrivare a St. Moritz proprio mentre il "serpente del Maloja", una tipica formazione di nubi, galleggia sopra il passo che le dà nome e sui quattro laghi che brillano nell'altopiano. Si passeggia nella zona pedonale, si sbirciano il gruppo del Bernina, il Corvatsch e il Corviglia. E si risale in treno. Il gran finale arriva a bordo del Bernina Express, la versione panoramica del celebre trenino rosso della Ferrovia retica, raro caso di treno patrimonio Unesco, tanto iconico che in Giappone lo hanno "copiato" già nel 1919 per la linea di montagna Hakone-Tozan. Dopo incantevoli borghi, come Celerina e Pontresina, alla curva di Montebello appaiono il Piz Bernina e il ghiacciaio del Morteratsch, gioielli di una tratta che, in soli 61 chilometri, supera i 2.253 metri. Succede all'Ospizio Bernina, là dove riposavano i somieri che trasportavano vino dalla Valtellina. Alla fermata dell'Alp Grüm si pranza nell'unico ristorante d'Europa raggiungibile solo in treno, con vista sui ghiacci del Palù. Si scende un poco, si vola sulle acque del lago di Poschiavo ed ecco il viadotto elicoidale di Brusio, che sembra uscito dal plastico di un trenino per bambini. Da St. Moritz sono passate due ore e mezzo, fermate escluse. E quando si scende a Tirano, si sente sapore di casa, ma già nostalgia di Svizzera.

© RIPRODUZIONE RISERVATA

Per questo viaggio, il costo parte da 800 € a persona, trasporti inclusi

► Come arrivare

In treno: all'andata Eurocity da Milano a Visp e poi regionale fino a Zermatt; 3 ore e mezza, biglietto da 61 € per tutta la tratta oppure da 24 € da Milano a Domossola (ffs.ch). Al ritorno, regionale Trenord Tirano-Milano, due ore e mezzo (11,50 €, trenord.it). Per la tratta Domodossola-Zermatt, per il Glacier Express da Zermatt a St. Moritz e per il Bernina Express da St. Moritz a Tirano si consiglia lo Swiss Travel Pass da tre giorni a 211 € (svizzera.it/swisstravelpass): si scende a ogni fermata e si riparte entro tre giorni. Aggiornamenti su norme e restrizioni di viaggio sul sito del ministero degli Esteri: viaggiareisicuri.it

► Dormire

22 Summit Boutique Hotel
Legno e design raffinato all'ombra del Cervino. Da provare la Spa su due piani con il Vitarium e il bagno di fieno alle erbe alpine **Indirizzo:** Zen Steckenstrasse 4, Zermatt **Tel.** 0041.27.96.63.522 **Web:** 22summits.ch **Prezzi:** doppia b&b da 250 a 382 €

Hotel Crown

Il primo del Paese a proteggere dall'inquinamento elettromagnetico, per aiutare il sonno. Bella Spa, offrono tour sportivi o in relax **Indirizzo:** Gotthardstrasse 64, Andermatt **Tel.** 0041.41.88.80.303 **Web:** hotel-crown.ch **Prezzi:** doppia b&b da 190 a 329 €

Waldhaus am See

Dell'800, con gran vista sul lago. Gran scelta di whisky e un ristorante con fondue e raclette **Indirizzo:** Dim Lej 6, St. Moritz **Tel.** 0041.81.83.66.000 **Web:** waldhaus-am-see.ch **Prezzi:** doppia b&b da 230 a 240 €

► Mangiare

Chez Vrony
Piccolo chalet con cento anni di storia. Carne e verdure bio di propria produzione, dalla carne secca ai formaggi di alpeggio. Si arriva solo a piedi **Indirizzo:** Findeln, Zermatt **Web:** chezvrony.ch. **Tel.** 0041.27.96.72.552 **Prezzo medio:** 60 €

Spun

Erbe della valle Orsera e tesori dai mercati. Provare il riso del Ticino con funghi ed erbe e la guancia alla birra locale **Indirizzo:** Baerengasse 1, Radisson Blu Hotel, Andermatt **Web:** radissonhotels.com **Tel.** 0041.41.88.81.155 **Prezzo medio:** 45 €

Dal Mulin

Classico engadinese di cucina di montagna, come il lombo di cervo con cavolo rosso, lo spätzle e il rösti **Indirizzo:** piazza dal Mulin 4, St. Moritz **Web:** dalmulin.ch **Tel.** 0041.81.83.33.366 **Prezzo medio:** 60 €

Alp Grüm

Allo stop del Bernina Express, gulasch, fonduta, pizzoccheri **Indirizzo:** Alp Grüm, Poschiavo **Web:** alpgrum.com **Tel.** 0041.81.84.40.318 **Prezzo medio:** 35 €

La Chüdera

Alla prima fermata della funivia del Furtschellas, polenta, menu tipici con vista sul lago di Sils **Indirizzo:** Furtschellas, Sils Maria **Tel.** 0041.81.83.87.355 **Web:** corvatsch.ch **Prezzo medio:** 50 €

► Per saperne di più

Nella pagina di Svizzera Turismo svizzera.it/dalfinestrino tutte le informazioni sull'itinerario



Scansiona il QR e scansiona sul tuo smartphone